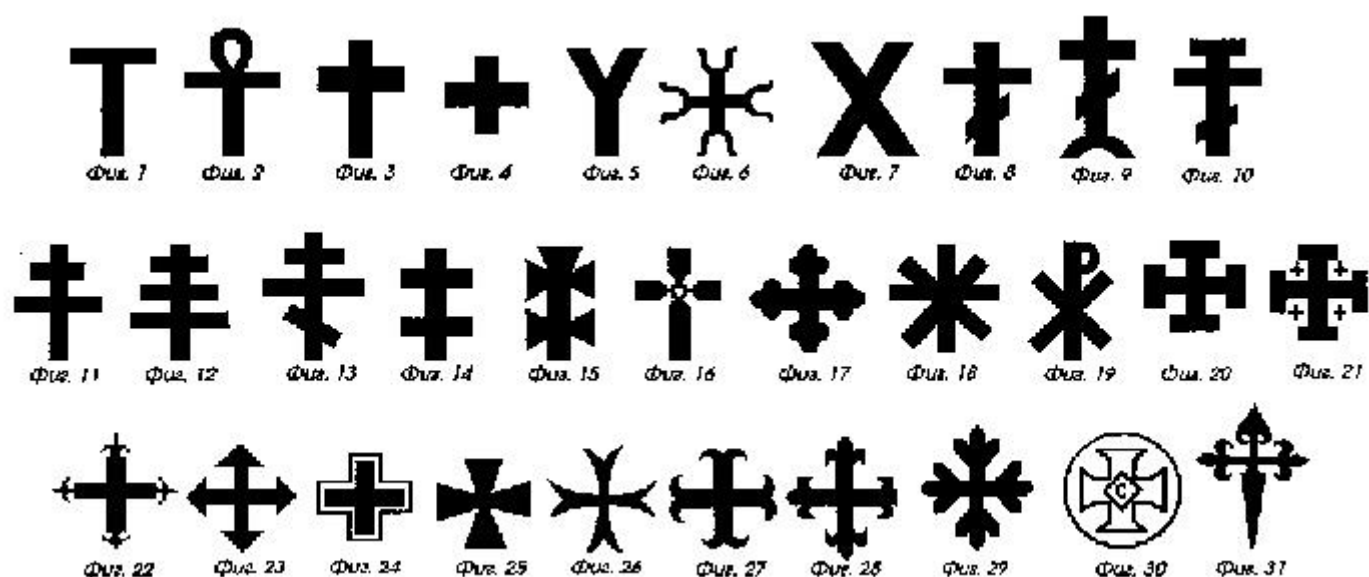


Християнските символи – духовно послание и елемент от храмовата архитектура

· Д-Р АРХ. НИКОЛАЙ ТУЛЕШКОВ · 09/09/2006

Източник: *АрхАрт*

Християнството още в първите векове на своето съществуване е изградило собствена система от символи, които не представляват проста първична сигнализация, а са носители на дълбоки евангелски, библейски и нравствени послания. Те са били така дълбоко вкоренени в тази религия през вековете, че се превърнали в неделима част от иконографията на живописната, дърворезбена и каменнопластична храмова украса из целия християнски свят, в това число и в православния.



I. КРЪСТЪТ

В дохристиянско време кръстът (лат. crux) е бил позорен символ. За публично изпълнение на смъртни присъди осъдените престъпници се приковавали към забити в земята кръстообразни дървени конструкции, върху които постепенно и в голяма мъка умирали. Върху такъв кръст, побит върху хълма Голгота, бил разпнат и Иисус Христос, който със своята смърт и последвалото я Възкресение изкупил греховете на човешкия род. Затова впоследствие християнството възприело кръстния символ за свещен знак. Св. Василий

Велики и Тертулиан твърдят, че кръстният знак е утвърден като символ още в апостолско време. Св. Августин е категоричен, че “външният белег на християнина е знакът на кръста”.

Теологията разяснява, че християнството се опира върху две свещени тайни – на Божествената трагичност (един Бог в три лица) и на Човешкото изкупление, постигнато чрез Въплъщението, Страданието, Смъртта и Възкресението Христово. Кръстният знак символично ни разкрива тези две тайни на вярата, тъй като, изписвайки го с ръка, което ни напомня за човешкото изкупление, всяка негова част се съпровожда с думите “В името на Отца и Сина и Святого Духа” – разкриващи ни Триединството.

Счита се, че кръстът е бил окончателно възприет като основен християнски богослужебен символ през IV век.

През цялата хилядолетна християнска история той е бил изписван по различни начини, чиято иконография в някои случаи е ранна и автентична, но в повечето други е въздадена по-късно най-вече за нуждите на хералдиката и архитектурната и художествена декорация.

Една от най-ранните форми на кръста, възприета от християнството, има формата на буквата "Т" (фиг. 1). Затова този знак се е означавал като **Тау-кръст** (лат. *crux commissa* или *patibulata*). По-разпространените му имена обаче са **Разбойнически** или **Антониев**. Първото е свързано с това, че това е най-използваната конструктивна форма на съоръженията за разпъване на осъдените. А второто – с въвеждането му като почитана форма от основоположника на християнското монашество св. Антоний Велики (251-356). Това е и най-използваното от християните наименование. За евреите Тау-кръстът е бил свещен символ на очаквания Месия, на Спасението и вечния живот и в този му библейски смисъл се почита от християнството.

През същата епоха в Египет, а оттам на някои места и в Мала Азия, се е изобразявал един тип Антониевски кръст с добавена отгоре нимбообразна форма, който символизирал задгробния живот. Той е известен от дълбока древност под името **Анх** (ст. египет. = живот) (фиг. 2). В Египет Анхът обаче е символизирал първоначално вечността (формата “Т”) и мъдростта (кръглата форма) и се считало, че е носител на безсмъртие. Оттам в Християнската епоха се свързва с безсмъртието на душата. Заради произхода си е познат още под

имената **Египетски**, а поради това, че с него се измервало водното ниво на река Нил – **Нилски**. По-рядко се нарича **Кръст с ухо** (лат. *crux ansata*).

В западна Европа като символ на разпятието християните възприемат за основно изображението на кръст, съставен от две перпендикулярно пресичащи се линии ("греди"), образуващи четири рамена, от които трите горни са с равна дължина, а отвесната долна е по-дълга около два пъти (фиг. 3). Този познат на хералдиката като **Гредов кръст** в иконографията се обозначава като **Латински** или *crux immissa* (впъхнат, втъкнат кръст).

Когато и четирите рамена са еднакво дълги, една форма предпочитана от православието, кръстът се нарича **Гръцки** или **Византийски**, а в хералдиката също така се разглежда като един от гредовите кръстове (фиг. 4). •

Специфична форма на кръста, наподобяваща латинската буква "Y", се е употребявала доста често през ранното Средновековие главно за украсата на преписи на Новия Завет, въпреки че произходът му е библейски. Затова и носи името **Библейски** (фиг. 5). В хералдиката поради формата му го обозначават още като основния тип от т. нар. **вилични** кръстове. Последните познаваме в няколко разработки, най-често употребяваната от които представлява гредов кръст с вилицообразно завършващи рамене (фиг. 6).

Във връзка с мъченическата смърт на апостол Андрей Първозванный се изобразява един специфичен мъченически кръст във вид на буквата "X". Кръстът с тази форма, върху който бил разпнат апостола в Патра, носи неговото име – **Андреевски** (фиг. 7).

Сравнително рано се появява **шестконечния** кръст, представляващ съчетание на Латинския с едно по-късо наклонено рамо, разположено под основното напречно рамо, в средата на по-дългата вертикална долна част на кръста. Счита се, че това е стилизация на подвижната закована само с един пирон подпора за краката, която е имал кръстът Христов. Така се увеличавали мъченията, защото върху подвижната опора не било възможно трайно да се пази равновесие. Именно поради това въпросното кръстно рамо се изобразява наклонено (фиг. 8).

Този кръст има и една разновидност, наричана **Голготски** кръст, при която той е изобразяван, стъпил върху сегмент от кръг, наподобяващ възвишение. Този постамент символизира хълма, върху който е бил побит Христовият кръст (фиг. 9).

По-сложна форма, съчетаваща в едно Антоновия, Латинския и последния тип кръст, е **седемконечният** кръст. Неговата иконография се обяснява с това, че

хоризонталната най-горна напречна част е наподобяване на прикованата там към кръста Господен дъсчица с надпис: “Иисус Назарянин – Цар Юдейски” (фиг. 10).

Два други типа кръстове са свързани с архийерейското достойнство на главите съответно на Руската църква **Двоен** или **Патриаршески** (фиг. 11) и на Римокатолическата – **Папски** (фиг. 12).

Една форма, представляваща осемконечен кръст на базата на Патриаршеския, но с още едно долно наклонено рамо, е позната под наименованието **Руски** кръст (фиг. 13).

Патриаршеският кръст е имал голямо разпространение и в средна Европа и затова е познат още като **Унгарски**. Горното му късо рамо символизира също дъсчицата с надпис както при Антониевския кръст. Появява се около VI век в Мала Азия. Папският кръст традиционно присъства в хералдиката на светия Ватикански престол от XV век насам.

Останалите римо-католически архиепископи (архийереи) са получили също свой кръстен знак на достойнство, познат под наименованието **Лотарингски** кръст (фиг. 14). Името му е свързано с хералдиката на крал Ренатус I от Анжу, който е бил херцог на Лотарингия (1431 – 1453), в чиито герб присъства този двоен кръст. **Латвийският** кръст е създаден преди XV век, докогато християнството все още не е било официална религия и поради това има доста характерна форма, производна от Лотарингския. Вероятно тя е възникнала поради нуждата от прикритие (фиг. 15).

Арменската църква притежава също така свое специфично разпятийно изображение, представляващо разновидност на латинския кръст (фиг. 16).

Един от вариантите на гредовите кръстове – Латински и Гръцки – е **Детелинният** (фиг. 17). Нарича се още **Лазаров** кръст или **Триипостасен** кръст, тъй като смислово всяко тройно окончание, наподобяващо трилистна детелина (или малък кръст), се отъждествява с божественото триединство. С името на Лазар е свързан чрез включването му през 1816 година в хералдиката на сардинския монашески рицарски орден на св. Мавриций и св. Лазар.

Днес познат ни под името **Константинов** кръст върху храмовете, строени от император Константин Велики, е бил изобразяван един розетообразен знак, чието символно значение се обяснява като небесен кръст, разпръскващ

светлинни лъчи (фиг. 18). Византийските хронисти разказват, че императорът имал видение как на небето се появил кръст с надпис “С него ще победиш””. Константиновият кръст обаче, ако не е соларен знак, възприет от християнството, вероятно представлява вариант на друг един кръст – **монограмния** (хризматичен) Христов знак, съчетаващ в едно първите букви от името Му – I и X. Познат е под названието Хризма (фиг. 19). Вероятно от нея произлиза старобългарската “шестлъчева” розета, така често изобразявана върху храмове, надгробия, къщи и битови предмети чак до миналия век – в изчистен вид или вписана в кръг.

През Средновековието, вероятно и с развитието на хералдиката, се появяват редица кръстни изображения, носещи името на светци, както и на градове и държави, в някои от които те са проповядвали. Това са Антониевият (фиг. 20), Йерусалимският (фиг. 21), Флорентийският (фиг. 22), Бохемския (Чехският) със специфична стреловидна форма и поради това наричан още Стреловиден кръст (фиг. 23), Хелветският (Хелвета, Швейцарски), който е равнораменен гръцки кръст с обхождащ го контур (фиг. 24), Австрийският, който поради специфичната си форма в хералдиката се нарича още Оръдеен или Армейски (фиг. 25).

Широко известен е Малтийският кръст, който в православния свят навлиза чрез Русия по времето на цар Павел (1796 – 1801) (фиг. 26). Но той е възприет като хералдически знак от Малтийския рицарски орден още около 1048 година. Тъй като орденът е имал за патрон св. Йоан, този кръст се нарича още Йоанийски.

Един може би хералдично разработен кръст е Котвеният (фиг. 27). Негово подобие е появилият се през 1156 година в Кастилия Лилиев кръст – знак на военизирания монашески орден от Алказар (фиг. 28). Стилизация от последния е кръстът-герб на финландския град Нилсия (фиг. 29).

Сложно съставен е Келтският кръст, чието вписване в кръг е може би инвенция от соларен знак (фиг. 30).

Също така сложно съставен е т. нар. Якобински кръст свързан с апостол Яков. Нарича се още Пилигримски, т.е. Поклоннически (фиг. 31), защото апостол Яков умира в 42 година в Йерусалим.

Всички разгледани дотук кръстни изображения са по своята същност християнски, но част от тях принадлежат на римо-католическата църква и са нетипични за православните традиции. Сравнително по-тесен е кръгът на кръстните изображения, разработени в каменната пластика и дърворезбата, като част от храмовата архитектура, мебелиар и утвари, както и надгробна пластика на Балканския полуостров. Но все пак разнообразието, което познаваме от нашите паметници на културата, е доста голямо. Застъпени са разработки на Латинския, Гръцкия, шестконечния кръст с долно наклонено рамо, както и Голготския му вариант, Патриаршеския, Лотарингския, Арменския, Виличния, Детелинния, Константиновия, Хризмата, Антониевия, Йерусалимския в чист вид и в съчетание със сегментното стилизирано очертание на Голготския хълм, Австрийския, Малтийския. При това част от всички тези кръстни изображения са доразработени в специфични декоративни стилизации или се срещат дори съчетания от два типа, създаващи нова иконографска схема. Такъв е например, нека го наречем Тройният кръст, който несъмнено е повлиян от идеите на Йерусалимския. От съчетаването на детелинния кръст със сегмента от Голготския е получен друг нов тип с живописни очертания. Като древна християнска преосмислена традиция, специфична само за българските земи, се е появил Антропоморфният кръст. Той е надгробен и го познаваме в две разновидности – Женски, при който горната правоъгълна част е заменена с кръгла, и Мъжки, при който тя е с формата на обърнат трапец. Великолепни декоративни възможности са постигнати с появата на т. нар. Разцъфнали кръстове, изобразяващи кръстния знак с флорални стилизации. В надгробната пластика, където е най-голямото разнообразие от форми, откриваме дори кръстни знаци с вълнообразно преливащи форми.

Българските майстори често пъти още от Средновековието са изобразявали няколко типа производни от Гръцкия кръст, вписвани в кръг, по същия начин както част от розетните изображения. Те освен това, както посочих по-горе, въобще не са се притеснявали подобно на западноевропейските хералдици да сътворяват и нови форми на кръстни знаци, много от които са с отлично декоративно звучене. Всичко това е едно чудесно национално наследство, което може да обогати художествено-образния регистър, използван от проектантите и художниците за декорации в областта на храмовата архитектура.

II. ДРУГИ ХРИСТИЯНСКИ СИМВОЛИ

Освен кръста в християнската иконография се използват и редица други символи, някои от които познаваме още от рисунките, релефите и графитите в катакомбите. Повечето от тях дори предхождат богослужебното въвеждане на кръстните изображения. Почти всички представляват скрито символно изображение на Иисус Христос, но, както ще посоча по-долу, и на редица още християнски ценности.

Агнето (Агнецът Божий) е символ на Сина Божий, който пророк Исая видял като Агнец (Ис. 53:7). Затова св. Йоан Кръстител възкликнал “Ето Агнецът Божий, който взема греха на света” (Йоан 1:29).

Добрият пастир е иконографски образ, появил се вследствие на Христовите думи: “Аз съм добрият пастир” (Йоан 10:14).

Рибата е най-употребяваният образ Господен между II и IV век, но оттогава без прекъсване традиционно присъства в украсата на храмовете. У нас я виждаме и през XIX век. Зад това изображение се крие отъждествяването на гръцката дума за риба "ΙΧΘΥΟΣ" с Иисус Христос, тъй като то е било разчитано от криптохристияните като абривиатура на фразата "Иисус Христос Теос Ιος Сотир" т. е. "Иисус Христос Божи Син Спасител". По-късно се възприело още, че рибата, която е водно създание, символизира и светото Кръщение, а от там, че е и символ на светата Евхаристия.

Алфата и омегата в съчетание като гр. букви също са символи на Иисус Христос, взети от откровение Йоаново, където за Него е написано, че Той е “Алфата и Омегата. Начало и край, Първият и Последният” (Откр. 22:13). Затова тези две гръцки букви често пъти се вплитат в изображението на Христовия монограм (Хризмата).

Лозата още от Средновековието е изключително често срещан иконографски тип в храмовото строителство, като каменнопластична украса на църквите и дърворезбена по иконостасите и църковния мебелиар. Тя също е символ на Иисус Христос, който е казал за себе си: “Аз съм истинската Лоза” (Йоан 15:1).

Орфей, въпреки че е езически типаж, се използва за изобразяването на сцени, в които той свири на дивите зверове, като с това се визира Иисус Христос, който чрез учението си опитомява озверелите от греха човеци.

Редица други живи и неживи творения носят също символно значение в християнската иконография. Котвата е символ на надеждата. По-горе посочих, че тя стои например в иконографията на Котвения кръст. Хлябът е Евхаристичен знак, т.е. напомня за Христовото тяло, измъчвано за нашето спасение, Маслиненото клонче – на безсмъртието и мира. Еленът, обикновено изобразяван като пиещ вода от извор, е символ на оглашените, получаващи Истината от Евангелието. В Средновековието в български църкви (например от Костур, IX – X век) той е изобразяван като каменно-пластична украса по рамките на църковните портали със соларна розета в рогата. Продължава обаче да се изобразява чрез пластиката чак до Освобождението. Фениксът е митична птица, която според древните се е възраждала вечно от пепелта на своята гибел и затова е възприета от християнството като символ на Възкресението. Паунът е символ на безсмъртната Църква и безсмъртната човешка душа. Гълъбът също символизира чистотата Божия, той е птицата, в която се въплъщава Светият Дух.

Корабът е раннохристиянски символ. Нека да припомним, че дори той символно осмисля и формата на еднокорабните църкви. От християнството се възприема като Кораб на Църквата, с който тя след гонения и смърт плува към тихо пристанище. Затова често пъти корабът се изобразява плуващ в бурно море.

При изписването на храмове и икони обаче се използват главно сюжети, почерпани от Стария и Новия Завет. Но тези сцени с някои изключения, като например отделни сцени в дебърската и епирската дърворезба, не присъстват в регистъра на пластичната храмова и мебелирана декорация.

В българската традиция в корпуса на каменнопластичната църковна украса присъстват като християнски и някои други преосмислени езически символи, освен няколко от посочените по-горе (Орфей, Фениксът, Паунът и пр.). В една част от тях се влага охранителен смисъл – Змията, Ламята, Грифонът, друга е инспирирана от хералдиката – Двуглавият орел, във вариантите "Ханка", като герб на Цариградската патриаршия, или по-усложнения Руски императорски герб. В наше време обаче присъствието на последните би било пълен анахронизъм, въпреки че през Средновековието двуглавият орел е бил и български царски герб. Не така стои обаче въпросът с изобразяването на лъв, който е не само възрожденски символ на българския свободолюбив дух и националната революция, но и наш древен герб. По подобен начин – като

символ на националния дух, подкрепян от Църквата, се тълкува и изображението на орли, въведено от архитектон Никола Фичев още през 40-те години на XIX век. На същия век принадлежи и развитието на каменопластичната украса, използваща християнски небесни типажи – ангелските чинове (гр. "ЃАнгелос" = вестител), херувими и серафими, както и конкретни изображения на светци.

Херувимът (гр. "Кхероубеим" от ст. евр. Kheroub) се изобразява обикновено като ангел с две крила, а Серафимът (гр. "Серафейм" от ст. евр. seraphim = пламенен, огнен) като ангел с шест крила. Релефните изображения на светци се изработват по иконографските схеми, указани в зографските ерминии, в основата на които след XVII век стоят тези на поп Данаиил Хилендарец (1684) и Дионисий от Фурна (1733). Например св. Георги обикновено се моделира като конен воин, убиващ змея.

Традиционно в българската каменна пластика и дърворезба присъстват стилизации на цветя, вейки, соларни розети, които имат християнски подтекст, свързан с райските градини, Иисус Христос като слънце на Вярата, огряваща всеки земен кът и пр.

Често срещана каменнопластична украса е Световното дърво (Дървото на живота) в различни стилизирани изображения.

Традиционно основни места за каменнопластична украса на храмовете са били порталните рамки, особено на западния вход, както на притвора, така и на Царската порта между притвора и наоса, както и върху западния фронтон. Но старите майстори-строители често пъти са поставяли украса и по други външни части от сградата – странични фасади, подпокривни корнизи, надпрозоречни трегери, ъглови пиластри и вдлъбвания, абсиди, аркадни стълбове и т.н.

Съвременната архитектура изостави този богат, носещ духа на християнските добродетели набор от форми на художествената декорация, но считам, че в системата на синтеза нещата трябва, макар и по нов начин, да се преосмислят. Защото традиционната пластична храмова декорация подобно на стенописната не представлява проста украса, а е носител на християнски послания, действащи ни благотворно не само директно, но и подсъзнателно. Те са част от цялостния замисъл на храма в неговото единство на архитектура, декорация, иконостасна тектоника, стенописна украса, интериорно обзавеждане.

